

СОГЛАСОВАНО

Глава администрации муниципального образования город Алексин


П.Е. Федоров
« » _____ 2019 г.



ПРИНЯТО

Управляющим советом
МБУ ДО «ЦППМиСП»

протокол № 1
от «30» 08 2019 г.

УТВЕРЖДЕНО

директор МБУ ДО «ЦППМиСП»
И.Ф. Решилина

приказ № 52/г
от «30» 08 2019 г.



**Программа развития
муниципального бюджетного учреждения
дополнительного образования
«Центр психолого-педагогической, медицинской и
социальной помощи»
на 2019-2023 г.г.**

Содержание

	стр.
1. Паспорт Программы.....	3
2. Введение.....	7
3. Информационная справка о Центре.....	7
4. Концепция развития Центра.....	32
5. Цели, задачи, приоритетные направления Программы.....	38
6. Сроки, этапы, основные мероприятия Программы.....	38
7. Финансовое обеспечение программы.....	40
8. Ожидаемые конечные результаты выполнения Программы.....	40
9. Прогнозируемые риски, способы их предупреждения при реализации Программы...	41
10. Контроль выполнения программы.....	42

ПАСПОРТ ПРОГРАММЫ

НАИМЕНОВАНИЕ ПРОГРАММЫ	Программа развития муниципального бюджетного учреждения дополнительного образования «Центр психолого-педагогической, медицинской и социальной помощи» на 2019-2023 г.г. (далее - Центр)
МУНИЦИПАЛЬНЫЙ ЗАКАЗЧИК ПРОГРАММЫ	Программа разработана по запросу администрации муниципального образования город Алексин
ПРАВОВОЕ ОСНОВАНИЕ ПРОГРАММЫ	<p>Программа разработана на нормативно-правовых основаниях:</p> <ul style="list-style-type: none"> - Конвенция ООН о правах ребенка; - Конституция Российской Федерации; - Федеральный Закон "Об образовании в Российской Федерации"; - Закон Российской Федерации "Об основных гарантиях прав ребенка в Российской Федерации"; - Национальная образовательная инициатива "Наша новая школа"; - Национальная стратегия действий в интересах детей на 2012-2017 годы, утвержденная Указом Президента Российской Федерации от 1 июня 2012 г. № 761; - Распоряжение Правительства Российской Федерации от 29 мая 2015 г. №996-р г. Москва "Стратегия развития воспитания в Российской Федерации на период до 2025 года"; - Распоряжение Правительства Российской Федерации от 4 сентября 2014 г. №1726-р г. Москва «Об утверждении Концепции развития дополнительного образования детей»; - Приказ Министерства образования и науки Российской Федерации (Минобрнауки России) от 29 августа 2013 г. №1008 г. Москва "Об утверждении Порядка организации и осуществления образовательной деятельности по дополнительным общеобразовательным программам"; - Федеральный государственный образовательный стандарт дошкольного образования от 17.10.2013 г.; - Федеральный государственный стандарт начального общего образования от 06.10.2009 г.; - Федеральный государственный стандарт основного общего образования от 17.12.2010 г.; - Федеральный государственный образовательный стандарт начального общего образования обучающихся с ограниченными возможностями здоровья от 19.12.14 г.; - Письмо Минобрнауки России от 10.02.2015 № ВК-268/07 "О совершенствовании деятельности центров психолого-педагогической, медицинской и социальной помощи"; - Приказ Министерства образования и науки Российской Федерации от 20 сентября 2013 г. № 1082 г. Москва "Об утверждении Положения о психолого-медико-педагогической комиссии";

	<p>- Профессиональные стандарты: «Педагог-психолог (психолог в сфере образования)», «Педагог дополнительного образования детей и взрослых», утверждённые приказами Министерства труда и социальной защиты Российской Федерации (от 24.07.2015 № 514н; от 08.09.2015 N 613н).</p> <p>- Устав Центра.</p> <p>Данная Программа опирается на указанные нормативные акты и не противоречит им.</p>
РАЗРАБОТЧИКИ ПРОГРАММЫ	<p>Программа разработана коллективом в составе: зам. директора по МР Рыжовой С.В., руководителей структурных подразделений: Бурлаковой Н.Л., Дмитриевой О.С., методиста Рябовой М.С., под руководством директора Решилиной И.Ф.</p> <p>Программа подготовлена при консультативной поддержке специалистов: педагогов-психологов, учителей-логопедов, учителей – дефектологов.</p>
ЦЕЛЬ ПРОГРАММЫ	<p>Цели Программы:</p> <ul style="list-style-type: none"> - создание условий для оказания психолого-педагогической помощи детям, испытывающим трудности в освоении основных общеобразовательных программ, развитии и социальной адаптации; попавшим в трудную жизненную ситуацию; - сопровождение образовательных учреждений; - повышение качества предоставляемых услуг населению.
ЗАДАЧИ ПРОГРАММЫ	<p>Задачи программы:</p> <ol style="list-style-type: none"> 1. Приведение условий сопровождения в соответствие с требованиями действующего законодательства. 2. Создание оптимально комфортной образовательной среды для наиболее полного раскрытия и развития потенциала детей, формирование ключевых компетентностей, которые обеспечивают успешную адаптацию, являются наиболее актуальными в социально-культурной и социально-экономической перспективе. 3. Совершенствование системы сопровождения, направленной на повышение психолого-педагогической компетентности педагогических и административных работников, родителей (законных представителей) обучающихся, позволяющей создать условия для всестороннего развития детей и достижения ими современного качества учебных результатов и результатов социализации. 4. Организация помощи ОУ по вопросам обучения и воспитания детей, испытывающих трудности в освоении основных общеобразовательных программ, развитии и социальной адаптации. 5. Расширение вида услуг населению и привлечение внебюджетных средств.
СРОКИ И ЭТАПЫ РЕАЛИЗАЦИИ ПРОГРАММЫ	<p>Начало: «01» сентября 2019 года. Окончание: «30» декабря 2023 года. 1 этап - 2019 год - организационно-проектировочный 2 этап – 2020-2022год</p>

	<p>- практический 3 этап - 2023год - обобщающий</p>
ИСТОЧНИКИ ФИНАНСИРОВАНИЯ ПРОГРАММЫ	<p>Выполнение Программы обеспечивается за счет средств муниципального бюджета в соответствии с муниципальным заданием, целевых средств и средств от внебюджетной деятельности</p>
ОЖИДАЕМЫЕ КОНЕЧНЫЕ РЕЗУЛЬТАТЫ РЕАЛИЗАЦИИ ПРОГРАММЫ	<p>1. Обновление нормативно-правовой базы деятельности Центра</p> <p>2. Повышение качества психолого-педагогического сопровождения детей испытывающих трудности в освоении основных общеобразовательных программ, развитии и социальной адаптации.</p> <p>2.1. Увеличение количества образовательных программ, учитывающих образовательные потребности и индивидуальные особенности учащихся.</p> <p>2.2. Достижение положительной динамики планируемых результатов обучения по реализуемым дополнительным общеобразовательным общеразвивающим программам.</p> <p>2.3. Сохранение стабильной доли потребителей (детей, родителей, их законных представителей) удовлетворенных качеством и доступностью услуги;</p> <p>2.4. Повышение профессионализма и компетентности специалистов Центра.</p> <p>3. Обновление программно-методического комплекса для реализации системы сопровождения, направленной на повышение психолого-педагогической компетентности педагогических и административных работников, родителей (законных представителей) обучающихся, позволяющей обеспечить условия для всестороннего развития детей и достижения ими современного качества учебных результатов и результатов социализации.</p> <p>4. Психолого-методическое обеспечение образовательных учреждений по вопросам обучения и воспитания, развития и успешной социализации детей и подростков. Реализация:</p> <ul style="list-style-type: none"> • мероприятий психопрофилактической направленности • мероприятий психопросветительской направленности • социально-психологического мониторинга образовательной среды. <p>5. Привлечение спонсорских и др. внебюджетных средств.</p>
СИСТЕМА ОРГАНИЗАЦИИ КОНТРОЛЯ РЕАЛИЗАЦИИ ПРОГРАММЫ	<p>Управление и контроль за реализацией Программы осуществляется координатором Программы - администрацией Центра. Администрация Центра несет ответственность за ход и конечные результаты реализации Программы, определяет формы и методы управления реализацией Программы в целом. Каждое полугодие все специалисты, структурные</p>

	<p>подразделения Центра готовят отчеты об итогах реализации основных направлений Программы с содержащимся в них структурным анализом по проблемам. В конце года администрация Центра готовит развернутый анализ:</p> <ul style="list-style-type: none">- по итогам заявленного периода с предложением комплекса мероприятий по корректировке полученных результатов;- по показателям оценки эффективности реализации Программы;- по объемам финансового обеспечения Программы;- по результатам информационно-аналитической деятельности Центра.
--	--

2. ВВЕДЕНИЕ

Программа Развития Центра - является основой для организации образовательной деятельности и предназначена для дальнейшего совершенствования и развития условий оказания психолого-педагогической и медико-социальной помощи детям, испытывающим трудности в освоении основных общеобразовательных программ, развитии и социальной адаптации и попавшим в трудную жизненную ситуацию в соответствии с требованиями Закона об образовании.

Настоящая программа определяет стратегию развития Центра на период с 2019 по 2023 год, пути её реализации, в ней отражены приоритеты федеральной и региональной образовательной политики.

За основу Программы взяты: Федеральный Закон "Об образовании в Российской Федерации", Национальная стратегия действий в интересах детей, Федеральный государственный образовательный стандарт начального общего образования обучающихся с ограниченными возможностями здоровья от 19.12.14 г.; Письмо Минобрнауки России от 10.02.2015 № ВК-268/07 "О совершенствовании деятельности центров психолого-педагогической, медицинской и социальной помощи" и др.

Работа над Программой велась с мая 2019 г. по август 2019 г.

При разработке программы были изучены основные нормативно – правовые документы федерального, регионального и муниципального уровня, регламентирующие деятельность психологических центров, опыт работы других психологических центров.

Предпосылкой создания программы явилось выполнение требований Федерального Закона "Об образовании в Российской Федерации", (от 29.12.12 г.).

Программа обсуждалась на Педагогическом совете.

Программа принята Советом МБУ ДО «ЦППМиСП» от 30.08.19 г. (Протокол № 1)

Утверждена директором Центра (приказ № от г.)

Программа передается в администрацию муниципального образования город Алексин для согласования.

3. ИНФОРМАЦИОННАЯ СПРАВКА О ЦЕНТРЕ

3.1. Историко-информационная справка о Центре

В конце 90-х годов в связи с реализацией программы развития системы образования г.Алексина и Алексинского района в новых социально-экономических условиях обозначился переход к созданию Службы практической психологии как системы в образовательном пространстве региона. Было принято постановление главы администрации г.Алексина и Алексинского района № 3-183 от 28.02.97 г. «Об открытии Центра службы практической психологии образования в г. Алексине и Алексинском районе».

Учредителем Центра является муниципальное образование город Алексин. Центр имеет лицензию Министерства образования Тульской области на осуществление образовательной деятельности (регистрационный номер №0133/02877 от 25 ноября 2015 года).

В связи с приведением нормативно-правовой документации в соответствие с действующим законодательством в 2004 году переименован в МОУ для детей, нуждающихся в психолого-педагогической и медико-социальной помощи «Центр психолого-медико-социального сопровождения», в 2012 г. – в МБОУ для детей, нуждающихся в психолого-педагогической и медико-социальной помощи «Центр психолого-медико-социального сопровождения», в 2015 г. - в муниципальное бюджетное учреждение дополнительного образования «Центр психолого-педагогической, медицинской и социальной помощи».

Центр находится в «спальном» микрорайоне «Бор», где отсутствуют промышленные предприятия. Обширный лесопарк, расположенная неподалеку река Ока, многочисленные базы и дома отдыха, санатории создают условия для эффективного оздоровления, активного досуга населения. В микрорайоне имеются две средних полных общеобразовательных школы (одна из них – «Школа здоровья»), три дошкольных учреждения, Дом детского творчества, спортивная лыжная база «Горизонт». Центр является открытой системой, активно влияющей на окружающую социально-психологическую среду.

3.2. Структура Центра, характеристика структурных подразделений и кадрового состава Центра

Созданная Центром система организации помощи детям и подросткам с самого начала предусматривала в себе несколько структурных звеньев, взаимосвязанных между собой и взаимно поддерживающих, дополняющих друг друга, работающих на обеспечение выполнения поставленной задачи — оказание максимально эффективной помощи всем тем, кто в ней нуждается.

В состав Центра входят 2 структурных подразделения:

– постоянно действующая Алексинская территориальная психолого-медико-педагогическая комиссия (*ПМПК*), которая создана в целях своевременного выявления детей с особенностями в физическом и (или) психическом развитии и (или) отклонениями в поведении, проведения их комплексного психолого-медико-педагогического обследования и подготовки по результатам обследования рекомендаций по оказанию им психолого-медико-педагогической помощи и организации их обучения и воспитания, а также подтверждения, уточнения или изменения ранее данных рекомендаций.

- *Отделение помощи детям с ограниченными возможностями здоровья*. Создано с целью сопровождения детей со сложной и сочетанной структурой дефекта (ТМНР, тяжёлыми нарушениями речи, с нарушениями опорно-двигательного аппарата, с задержкой психического развития органического генеза, умственной отсталостью, расстройствами аутистического спектра, генетическими нарушениями – синдром Дауна, Вильямса и др.) и их семей в процессе обучения, воспитания и развития с учётом возрастных и психофизиологических особенностей детей данных категорий.

Кадровый состав сотрудников МБУ ДО «ЦППМиСП»

№	Должность	Кол-во штатных единиц	Кол-во чел.
1	Директор	1,00	1
2	Зам.директора по МР	1,00	1
3	Руководитель структурн.подраздел.	2,00	2
4	Педагог-психолог	7,50	9
5	Методист	1,00	1
6	Учитель-дефектолог	1,50	3
7	Учитель-логопед	3,50	3
8	Педагог дополнительного образования	2,00	2

9	Специалист в сфере закупок	0,50	1
10	Зав.хозяйством	1,00	1
11	секретарь учебной части	1,00	1
12	Рабочий по комплексному обслуживанию зданий и сооружений	0,50	1
13	Уборщик служебных помещений	1,00	1
14	Сторож	2,00	2
15	Диспетчер	0,75	2

Из них обеспечивают работу структурных подразделений:

а) ПМПК

Специалист	Кол-во занятых ставок	Кол-во человек
Руководитель	1	1
Педагог-психолог	1	2
Учитель-логопед	0,5	1
Учитель-дефектолог	0,5	1
Диспетчер	0,25	1
Врач-психиатр	по согласованию с органами здравоохранения	

б) Отделения помощи детям с ограниченными возможностями здоровья

Специалист	Кол-во занятых ставок	Кол-во человек
Руководитель	1	1
Учитель-дефектолог	1	2
Педагог-психолог	1	2
Учитель-логопед	0,5	1
Педагог дополнительного образования (ЛФК)	0,5	1
Педагог дополнительного образования (арт-педагог)	0,5	1

Характеристика специалистов, работающих в Центре.

Характеристика	Кол-во	%
1. По возрасту		
20-30 лет	2	12%
30-40 лет	5	29%
40-50 лет	7	41%
50-60 лет	3	18%
2. По полу		
Жен.	17	100%
Муж.	0	-
3. По педагогическому стажу работы		
До 2-х лет	2	12%
2-5 лет	3	18%
6-10 лет	1	6%
11-20 лет	5	29%
Более 20 лет	6	35%

4. По квалификационной категории		
Высшая	10	59%
Первая	3	18%
Соответствие занимаемой должности	1	6%
Без категории	3	18%
5. По образованию		
Высшее	17	100%
Неоконченное высшее при наличии средне- специального	-	-
6. Имеют награды и звания		
Почетный работник ОО РФ	2	12%
Почетная грамота МО РФ	1	6%

Таким образом, большая часть педагогического состава Центра находится на этапе профессиональной зрелости, что способствует оптимизации образовательного процесса. При этом педагоги постоянно повышают свою квалификацию.

3.3. Характеристика контингента обращающихся за помощью граждан

Центр обеспечивает комплексное сопровождение детей в возрасте от 1,5 до 18 лет, их родителей (законных представителей), педагогических работников по вопросам обучения, воспитания и развития детей.

В Центр принимаются дети и подростки, обратившиеся за помощью самостоятельно, по инициативе родителей (законных представителей), направленные другими образовательными организациями с согласия родителей (законных представителей) на основании письменного заявления.

3.4. Перечень оказываемых услуг

Сопровождение субъектов образовательного процесса осуществляется по следующим направлениям:

- 1). Образовательная деятельность по дополнительным общеобразовательным программам.
- 2). Оказание психолого-педагогической, медицинской и социальной помощи детям, испытывающим трудности в освоении основных общеобразовательных программ, развитии и социальной адаптации, в том числе несовершеннолетним обучающимся, признанным в случаях и в порядке, которые предусмотрены уголовно-процессуальным законодательством, подозреваемыми, обвиняемыми или подсудимыми по уголовному делу либо являющиеся потерпевшими или свидетелями преступления.

Субъектам образовательного процесса предоставляются следующие виды психолого-педагогической помощи:

- 1) психолого-педагогическое консультирование обучающихся, их родителей (законных представителей) и педагогических работников;
- 2) коррекционно-развивающие и компенсирующие занятия с обучающимися, логопедическую помощь обучающимся;
- 3) комплекс реабилитационных и других медицинских мероприятий;

- 4) помощь обучающимся в профориентации, получении профессии и социальной адаптации.

3.5. Характеристика бюджета, материальной базы, оборудования

На настоящий момент материально-техническая база Центра соответствует действующим санитарным нормам, предъявляемым к содержанию и ремонту зданий и помещений, обеспечению помещений услугами теплоснабжения, водоснабжения, водоотведения.

Кабинеты для консультирования и индивидуальной работы, конференц-зал оборудованы необходимой мебелью. Помимо мебели имеется оборудование, необходимое для занятий с детьми. Зал ЛФК оснащен современными тренажерами, специализированным оборудованием для детей с нарушениями опорно-двигательного аппарата.

		Оптимальное состояние	Допустимое состояние	Критическое состояние
Количество рабочих помещений	<ul style="list-style-type: none"> • Конференц-зал – 60 м² • Зал психологов – 54 м² • Игровая комната – 12 м² • Кабинет логопеда – 15 м² • Кабинет для индивидуальных консультаций – 18 м² • Зал ЛФК – 54 м² • Сенсорная комната – 18 м² 	<p style="text-align: center;">+</p> <p style="text-align: center;">+</p> <p style="text-align: center;">+</p> <p style="text-align: center;">+</p> <p style="text-align: center;">+</p> <p style="text-align: center;">+</p>	+	
Обеспеченность техническими средствами обучения	<p>1. Магнитофоны – 4 шт.;</p> <p>2. Телевизор SAMSUNG -1 шт.</p> <p>3. Видеомагнитофон SAMSUNG -1 шт.</p> <p>4. Мультимедийное оборудование.</p> <p>5. Спортивный инвентарь для проведения занятий по адаптивной физкультуре:</p> <ul style="list-style-type: none"> - модуль с бревном; - гребной тренажер – 2 шт.; - эллиптический тренажер; - сухой бассейн; - силовой комплекс; - велотренажер. <p>6. Оборудование для сенсорной комнаты:</p> <ul style="list-style-type: none"> - тактильная дорожка; - дидактическое пособие «шнуровка»; - интерактивная воздушнопузырьковая трубка с мягкой платформой и комплектом из двух акриловых зеркал; - оптоволоконное волокно с 	<p style="text-align: center;">+</p> <p style="text-align: center;">+</p> <p style="text-align: center;">+</p> <p style="text-align: center;">+</p> <p style="text-align: center;">+</p> <p style="text-align: center;">+</p> <p style="text-align: center;">+</p> <p style="text-align: center;">+</p> <p style="text-align: center;">+</p> <p style="text-align: center;">+</p> <p style="text-align: center;">+</p> <p style="text-align: center;">+</p>	<p style="text-align: center;">++</p> <p style="text-align: center;">+</p> <p style="text-align: center;">+</p> <p style="text-align: center;">+</p> <p style="text-align: center;">+</p> <p style="text-align: center;">+</p>	<p style="text-align: center;">+</p> <p style="text-align: center;">+</p>

	<p>интерактивным источником света;</p> <ul style="list-style-type: none"> - мат настенный; - сухой душ; - мягкий игровой набор «Арка», форма «Пуфик». 	<p>+</p> <p>+</p> <p>+</p> <p>+</p>		
	<p><u>Оборудование, приобретенное в рамках реализации Комплекса мер по развитию эффективных практик оказания комплексной помощи детям группы риска с признаками расстройства аутистического спектра и с расстройством аутистического спектра:</u></p> <ul style="list-style-type: none"> – Методика диагностики аутизма (ADI-R) – Комплект интерактивный Smart Board 480 77 дюймов + ключ Smart Notebook + проектор V10 + крепление DSM 14Kw – Развивающе-коррекционный комплекс с видеобиооборудованием «Игры с Тимом» – Доска пробковая информационная – Одеяло с утяжелением – Жилет утяжелитель – Наушники противошумные – Развивающая настенная панель с игровыми элементами – Стол для игр с песком и водой – Тактильные цифры и математические знаки – Конструктор «Геометрия» – Конструктор «Составь Портрет» – Тактильно-развивающая панель тип 4 – Игровой набор «Дорожка» – Большой визуальный таймер со звуковым сигналом – Комплект пособия 	<p>+</p>		

		<p>«Нумикон» для класса с3-5 лет</p> <ul style="list-style-type: none"> – Комплект пособия «Нумикон» для класса 5-7 лет – Индивидуальный таймер – Шумовой набор. Пособие для развития слухового восприятия – Мини-бита для снятия агрессии – Игровой туннель – Балансировочная доска с лабиринтом тип 4 – Антистрессовые игрушки (разные) – Мешки наполненные (бин бэг) – Палатка домик – Методика диагностики аутизма (ADI-R) – Комплект интерактивный Smart Board 480 77 дюймов + ключ Smart Notebook + проектор V10 + крепление DSM 14Kw – Развивающе-коррекционный комплекс с видеобиооборудованием «Игры с Тимом» – Доска пробковая информационная – Одеяло с утяжелением – Жилет утяжелитель – Наушники противозумные – Развивающая настенная панель с игровыми элементами – Стол для игр с песком и водой – Тактильные цифры и математические знаки – Конструктор «Геометрия» – Конструктор «Составь Портрет» – Тактильно-развивающая панель тип 4 – Игровой набор «Дорожка» – Большой визуальный таймер со звуковым сигналом – Комплект пособия «Нумикон» для класса с3-5 			
--	--	--	--	--	--

	лет – Комплект пособия «Нумикон» для класса 5-7 лет лет – Индивидуальный таймер – Шумовой набор. Пособие для развития слухового восприятия – Мини-бита для снятия агрессии – Игровой туннель – Балансировочная доска с лабиринтом тип 4 – Антистрессовые игрушки (разные) – Мешки наполненные (бин бэг) – Палатка домик			
Наличие оргтехники	1. Компьютеры - 6 шт. 2. Ноутбук – 3 шт. 3. Лазерные принтеры – 3 шт. (из них один- цветной) 4. Многофункциональное устройство (принтер, копировальный автомат, сканер) -5 5. Доступ к сети Интернет. 6. Телефон -2 шт.	+++++ + +++ ++ ++	+ + ++ +	+ + +

Имеющаяся оргтехника позволяет осуществлять сопровождение образовательного процесса в соответствии с современными требованиями, необходима постепенная замена морально и физически устаревшего оборудования.

Источниками финансирования Центра являются:

- текущее бюджетное финансирование
- внебюджетные источники финансирования -
 - ✓ благотворительные и спонсорские средства;
 - ✓ другие внебюджетные источники.

Бюджетные и внебюджетные средства используются в соответствии со сметой доходов и расходов.

Полученные средства бюджета направляются на реализацию образовательных программ, на заработную плату, хозяйственные расходы, услуги связи, услуги по содержанию имущества учреждения, расходы на охранную и пожарную сигнализацию и прочие расходы.

Осуществляется привлечение дополнительных источников финансирования (спонсорских средств).

В Центре создана информационно-методическая база.

К информационным ресурсам Центра относятся:

- сайт;
- электронная подборка методических материалов для обеспечения работы специалистов Центра;
- электронная подборка информационных материалов для подростков,

родителей, педагогов и т.д.

- методическая литература.

В своей работе специалисты Центра используют сертифицированные психодиагностические и коррекционные методики.

3.6. Характеристика программно-методического обеспечения Центра

Программно-методический комплекс составляют дополнительные общеобразовательные (общеразвивающие) программы (ДООП), рассмотренные и принятые на заседании педагогического совета Центра, утвержденные приказом директора. Программы реализуются в групповой и индивидуальной формах в соответствии с учебным планом по следующим основным направлениям:

Направления	Специалисты, реализующие программы	Названия рабочих программ
Профилактика и коррекция нарушений речи	учитель-логопед, учитель-дефектолог, педагог-психолог	Программа по преодолению фонетико-фонематического недоразвития речи у детей дошкольного возраста. Программа по преодолению общего недоразвития речи у детей дошкольного возраста. Программа «Обучение грамоте» (1 и 2 год обучения). Программа «Развивай-ка» для детей с ЗРР (1-3 год обучения).
Возрастное и индивидуальное развитие	педагог-психолог	Программы для детей раннего возраста (1,5-3 года) по профилактике нарушений в развитии (детско-родительские группы): - «ЛАДушки», 1 и 2 год обучения, - «Малыш'ОК». Программа по психологическому сопровождению детей дошкольного возраста «Дошколенок», (1-3 год обучения). Программа «Машины сказки» для дошкольников. Программа по коррекции детско-родительских отношений «Связующая нить».
Подготовка детей дошкольного возраста к обучению в школе	педагог-психолог	Программа «Приключения будущих первоклассников: психологические занятия с детьми 6-7 лет».

		Программа «На пороге к школе».
Профилактика и коррекция школьной дезадаптации	педагог-психолог	Программа по профилактике школьной дезадаптации (1 класс, 5 класс). Программа по психологическому сопровождению детей и младших подростков с нарушениями внимания и признаками гиперактивности.
Особенности познавательных процессов	педагог-психолог	Программа по развитию и коррекции познавательной сферы младших школьников «Психология. Развивающие занятия. 1-4 класс». Программа по развитию и коррекции познавательной сферы младших подростков.
Особенности эмоционально-личностного развития	педагог-психолог	Программа по коррекции и развитию эмоционо-личностной сферы младших школьников «Тропинка к своему «Я» (1-4 класс). Программы по развитию и коррекции эмоционально – личностной сферы младших подростков: «Я и мой мир», «Победи конфликт».
Профилактика ПАВ среди подростков	педагог-психолог	Программы по профилактике зависимостей среди подростков: «Качество жизни», «Свободные или зависимые»
Профессиональное и личностное самоопределение подростков	педагог-психолог	Программа профессионального самоопределения подростков «Я и моя профессия». Программы развивающих занятий для обучающихся 7-11 классов «Сотвори себя», «Дом моего Я»
Развитие творческих способностей	педагог-психолог, педагог дополнительного образования	«Курс развития творческого мышления» (психологические занятия для старших дошкольников и младших школьников). Программа по развитию

		художественно-творческих способностей средствами изотерапии: - для детей дошкольного возраста - «Талантливые ручки», - для детей младшего школьного возраста - «Акварелька»
Лечебная и адаптивная физкультура (занятия с педагогом дополнительного образования – специалистом по ЛФК и АФК)	педагог дополнительного образования – специалист по ЛФК и АФК	Программа ЛФК по коррекции сколиотических нарушений осанки «Королевская осанка». Программа ЛФК по коррекции деформаций стопы «Здоровые ножки». Программа АФК для детей с нарушением интеллекта «Особый ребенок». Программа АФК для детей с отклонениями в развитии «Особые возможности».
Дети с особыми образовательными потребностями	учитель-логопед, учитель-дефектолог, педагог-психолог, педагог дополнительного образования	Программа «Особый ребенок» Программа «Подготовка к школе детей с РАС» (1, 2 год обучения) «Радуга эмоций» (Подростки с РАС) Программа по социализации детей с ограниченными возможностями здоровья средствами изотерапии «Этот разноцветный мир». Психолого-педагогическое сопровождение семьи в рамках Службы ранней помощи.
Повышение психологической компетентности взрослых субъектов образовательного процесса (родителей, руководителей ОУ, педагогических работников)	педагог-психолог	Тренинг родительской эффективности «Я и мой ребенок: в поисках взаимопонимания». Программа повышения психологической компетентности педагогических работников в условиях актуальных требований к образовательной ситуации с учетом вызовов и рисков современного детства.

3.7. Характеристика основных результатов деятельности Центра

В качестве подтверждения результативности деятельности МБУ ДО «ЦППМиСП»

могут выступать следующие показатели:

- востребованность услуг Центра, подтвержденная анализом еженедельных циклограмм специалистов, статистическими отчетами за год. В течение учебного года в Центре функционируют около 30 тематических объединений (групповые и индивидуальные занятия коррекционно-развивающей и профилактической направленности), в которых получают сопровождение более 400 обучающихся;
- стабильная положительная динамика развития психических процессов детей и подростков, получающих психолого-педагогическую и медико-социальную помощь в Центре - по результатам итоговой диагностики (завершении программ) наблюдается положительная динамика показателей социально-психологической адаптации, актуального нервно-психического состояния: снижение количества негативных эмоций во внутреннем плане, стабилизация энергетического баланса организма учащихся; стабилизация самооценки, повышение уровня развития рефлексии, наличие позитивных изменений в когнитивной и эмоционально-личностной сфере детей, психофизического здоровья детей (с различными нарушениями опорно-двигательного аппарата, ожирением, часто болеющих детей и др.); в развитии творческого потенциала детей с ОВЗ и дошкольников, повышение уровня готовности к школе; положительная динамика в преодолении речевых нарушений у детей, что позволяет говорить о стабильных улучшениях в устной речи и др.;
- вариативность программ для нормотипичных детей (см.п.3.6 –программно-методическое обеспечение);
- расширение спектра услуг, предоставляемых обучающимся с особыми образовательными потребностями:
 - актуальные направления психолого-педагогического сопровождения детей и подростков с РАС:
 - * курс комплексных занятий по подготовке к школе детей с РАС, реализуемый совместно разными специалистами (педагогами-психологами, учителем-логопедом, учителем-дефектологом), включающий в себя регулярные консультации родителей;
 - * помощь в социальной адаптации (организация группового взаимодействия подростков с РАС на основании метода «Социальные истории», ведения дневника, индивидуальных и групповых бесед, участия в постановках театра теней);
 - психолого-педагогическое сопровождение семьи в рамках Службы ранней помощи (Службы), нацеленной на ранее выявление проблемы или нарушения в развитии ребенка и оказание соответствующей помощи ребенку и его семье. Состоит из этапов: первичный прием, междисциплинарная оценка уровня развития ребенка по диагностическим шкалам (доменам), составление и реализация Индивидуальной программы ранней помощи (ИПРП), для родителей - программа «Направляемый диалог». Реализация сопровождения в рамках Службы направлено на развитие и улучшение у ребенка навыков повседневной жизни, планирования перехода ребенка и семьи в дошкольное образовательное учреждение;
- разработка и проведение специалистами Центра мероприятий для педагогов и руководителей образовательных учреждений города и района (задействуются около 300 человек ежегодно) с использованием интерактивных технологий, основанных на динамическом обучении, интенсивном групповом взаимодействии.

Эффективность данного вида деятельности подтверждается как объективными, так и субъективными факторами, которыми являются:

- усиление у руководителей образовательных учреждений и педагогов потребности в инновационной деятельности;
 - развитие умения управлять своим состоянием, в том числе стимулировать свою творческую активность;
 - развитие рефлексивного типа самооценки;
 - активизация рефлексивно-инновационного потенциала развивающейся личности и т.д.
- педагог-психолог Центра - победитель регионального этапа Всероссийского конкурса «Педагог-психолог 2017» (2 место),
 - педагог дополнительного образования Центра – победитель (2 место) областного конкурса профессионального мастерства педагогов дополнительного образования «Сердце отдаю детям», 2017 г.;
 - педагоги-психологи Центра – победители (3 место) регионального этапа III Всероссийского конкурса «Школа – территория здоровья», коллективная работа 2-х авторов, 2019 г.;
 - педагоги-психологи Центра – победители (1 место) регионального этапа Всероссийского конкурса лучших психолого-педагогических программ и технологий в образовательной среде в номинации «Образовательные (просветительские) психолого-педагогические программы», коллективная работа 2-х авторов, 2019 г.;
 - наличие положительных отзывов родителей (анкеты);
 - работа коллектива Центра отмечена благодарностями, дипломами, грамотами:
 - Министерства образования ТО;
 - ГОУ ДПО ТО «ИПК и ППРО ТО»;
 - ГОУ ДО ТО «Центр дополнительного образования детей»;
 - ГОУ ДО ТО «Областной эколого-биологический центр учащихся» и др.

3.8. Описание научно-методической деятельности Центра

Научно-методическое руководство инновационной и исследовательской деятельностью в рамках базовой площадки на основе заключенного договора (приказ №351-ОД от 04.03.2019) осуществляет ГОУ ДПО ТО «Институт повышения квалификации и профессиональной переподготовки работников образования Тульской области». В настоящий момент по теме: «Проектирование пространства сотрудничества в системе «ребенок-взрослый» в образовательной среде как ресурс развития личности обучающегося в соответствии с ФГОС: психолого-педагогический аспект», научный руководитель Григорьева А.И., д.п.н., зав кафедрой психологии, воспитания и дополнительного образования детей и молодежи. В рамках этого направления деятельности специалистами Центра проведены следующие мероприятия регионального уровня:

- тренинг «Готовность педагога к реализации инновационных преобразований в сфере воспитания» (в рамках слета руководителей базовых площадок кафедры психологии, воспитания и дополнительного образования детей и молодежи на базе п.Буныревский), январь 2019 ;
- семинар-тренинг по развитию толерантного отношения к детям с ОВЗ «В поисках эмпатии» и мастер-класс «Технологии арт-терапии» (в рамках межрегионального научно-практического семинара «Дополнительное образование как ресурс становления жизненных компетенций детей с ОВЗ»), ГОУ ДПО ТО «ИПК и ППРО ТО», февраль 2019;
- семинар-тренинг для государственных гражданских служащих, направленный на повышение психологической компетентности в вопросах организации

волонтерского движения (в рамках реализации дополнительной профессиональной программы повышения квалификации «Взаимодействие органов исполнительной власти Тульской области с организаторами добровольческой (волонтерской) деятельности и добровольческими (волонтерскими) организациями. Повышение уровня компетенции в добровольческой (волонтерской) сфере»), ГОУ ДПО ТО «ИПК и ППРО ТО», 2019 г.

Специалисты Центра активно транслируют опыт работы на муниципальном, региональном и федеральном уровне:

- региональная научно-практическая конференция с межрегиональным участием «Становление системы ранней помощи в Тульском регионе на основе современных подходов и технологий». Выступление на секции на тему: «Использование ресурсов ППМС-центра в механизмах раннего выявления и сопровождения детей с расстройствами аутистического спектра», 2018 г.;
- региональная научно-практическая конференция «Проблема партнерства семьи, школы и социума в контексте профилактики наркозависимости детей и подростков». Выступление на секции на тему: «Современная модель психолого-педагогической профилактики аддиктивного поведения среди субъектов образовательного пространства», 2019 г.
- Все педагогические работники Центра успешно прошли запланированную аттестацию в соответствии с графиком.

Целью методической работы в Центре является повышение профессиональной компетентности специалистов психологической Службы образования.

Специалисты Центра принимают активное участие в подготовке и проведении методических объединений педагогов-психологов и учителей-логопедов. Два педагога-психолога Центра являются руководителями ГМО педагогов-психологов (для дошкольных и школьных образовательных учреждений). Регулярно проводятся семинары-тренинги (практикумы) для педагогов-психологов образовательных учреждений МО город Алексин, темы последних двух лет: «Использование интерактивных технологий в профилактике аддиктивного поведения детей и подростков»;

«Использование кейс-метода в работе с подростками по профилактике отклоняющегося поведения», «Система мер профилактики эмоционального выгорания педагогов», цикл семинаров-тренингов по использованию метафорических ассоциативных карт, приемов арт-терапии в работе с обучающимися и родителями по различной тематике запросов и др.

Значительную часть проведенной работы по данному направлению составляют методические консультации по различным вопросам психолого-педагогического сопровождения.

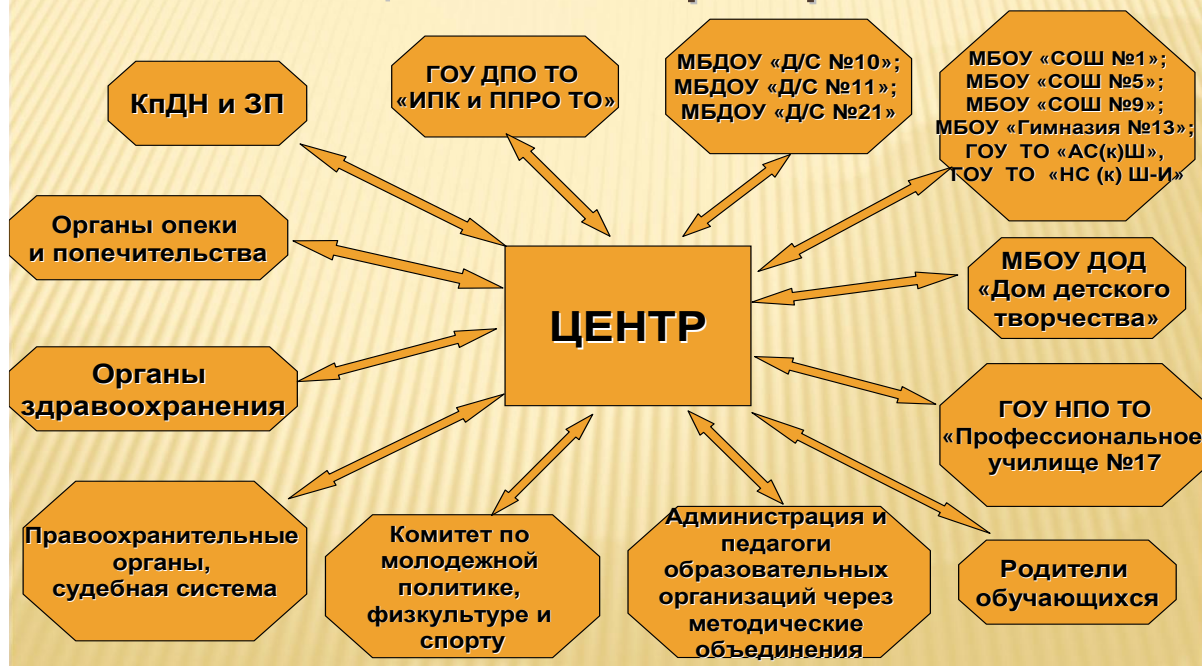
Экспертное направление деятельности представлено:

-участием специалиста Центра в мониторинге оценки соответствия учреждений для детей-сирот и детей, оставшихся без попечения родителей на предмет соответствия постановлению №481 Правительства РФ (выездные мероприятия в Новогуровскую и Заокскую школы для обучающихся с ОВЗ);

- участием специалиста Центра в работе по аттестации педагогов-психологов в составе экспертной группы при Главной аттестационной комиссии Тульской области.

3.9. Внешние связи Центра с иными организациями, краткое описание деятельности в русле внешних связей

Социальное партнерство



Создана гибкая система совместной работы специалистов Центра, как с учреждениями образования, так и с другими ведомственными организациями в рамках сетевого взаимодействия.

Способы коммуникаций с внешней средой Центра:

- **коммуникации с посетителями:** Центр информирует своих клиентов о местоположении, контактах, кадровом составе, регламенте оказания муниципальной услуги, знакомит с учредительной документацией и локальными актами, изменениями графика работы, расписания, информирует о появлении новых услуг и др. путем размещения информации на официальном сайте, стендовой информации, по телефону, путем распространения буклетов и памяток, выступлениями на родительских собраниях. Обратная связь осуществляется с помощью сайта, анкетирования, устно.

- **коммуникации со средствами массовой информации:** Центр передает информацию в различные печатные издательства, которые размещают статьи о деятельности специалистов в печать, наиболее крупные мероприятия освещаются в прессе и на интернет-ресурсах.

- **коммуникации с государством.** В своей деятельности Центр руководствуется трудовым и налоговым кодексом, законодательными актами, положениями о ведении бухгалтерской отчетности, «Законом об образовании» и др. регламентирующими актами в сфере образования, что выражается в предоставлении отчетности в соответствующие органы, размещение информации на сайтах (собственном и различных государственных структур, в т.ч. сайте администрации муниципалитета), выкладыванием в twitter и др.

Во взаимодействии с участниками образовательной деятельности реализуются традиционные виды помощи:

- ♦ проведение комплексного диагностического обследования детей и подростков со стойкими нарушениями поведения, поведенческими рисками,

социальной и учебной дезадаптацией; разработка рекомендаций образовательным организациям по созданию оптимальных условий обучения и воспитания;

- ♦ организация работы групп общения и взаимодействия, самопознания и самоорганизации, личностного роста и других - для детей и подростков;

- ♦ организация работы детско-родительских групп по развитию способностей взаимопонимания и взаимодействия, индивидуально-ориентированных занятий по коррекции детско-родительских отношений;

- ♦ повышение психолого-педагогической компетентности педагогов организаций, осуществляющих образовательную деятельность, в вопросах эффективного взаимодействия с детьми и подростками с выраженным и скрытым неблагополучием и поведенческими нарушениями; организация обучающих семинаров и тренингов, дискуссий и конференций для педагогов;

- ♦ организация консультирования родителей по вопросам предупреждения и преодоления неблагополучия детей и подростков;

- ♦ оказание организационно-методической помощи организациям, осуществляющим образовательную деятельность, в проектировании и осуществлении работы по профилактике детского неблагополучия;

- ♦ проведение исследований детского неблагополучия в образовательных организациях, мониторинга эффективности психолого-педагогической, медицинской и социальной помощи

- ♦ и др.

В рамках договоров с образовательными учреждениями специалистами Центра проводятся муниципальные мониторинги: «Психологическая готовность детей к школьному обучению», «Оценка эффективности образовательной системы», «Изучение отношения к психоактивным веществам», «Психолого-педагогическое сопровождение учащихся, оказавшихся в опасной жизненной ситуации», «Выявление и оценка причин нарушения личностного и социального развития детей и подростков», позволяющие выстроить систему профилактических и коррекционно-развивающих мероприятий, направленных на предупреждение и преодоление нежелательных тенденций в развитии личности ребенка.

В межведомственном взаимодействии:

- ♦ оказание экстренной помощи детям и подросткам, находящимся в кризисном состоянии, в состоянии острого стресса, суицидальных намерений, в ситуации конфликта, потери, испытавшим жестокое обращение, ставшим потерпевшими или жертвами преступлений; осуществление индивидуально-ориентированной психологической реабилитации - совместно с учреждениями здравоохранения и социального развития;

- ♦ организация консультирования и проведение углубленного психолого-педагогического обследования детей и подростков, находящихся в трудной жизненной ситуации, в социально опасном положении; оказание им индивидуально-ориентированной коррекционной помощи во взаимодействии с учреждениями социальной сферы; организация работы групп поддержки;

- ♦ проведение комплексного обследования детей и подростков с девиантным поведением (по направлениям комиссий по делам несовершеннолетних, других субъектов профилактики); разработка и осуществление индивидуальной программы реабилитации - на базе центра или других организаций;

- ♦ участие в работе комиссий по делам несовершеннолетних и защите их прав муниципалитета, координационных советов и межведомственных групп на уровне

муниципалитета и др. - педагог-психолог Центра входит в состав Комиссии по делам несовершеннолетних и защите их прав и районной межведомственной комиссии по противодействию распространению наркотиков.

3.10. Краткая характеристика системы управления Центром, деятельность администрации по обеспечению функционирования Центра.

Управление Центром осуществляется в соответствии действующим законодательством Российской Федерации и Уставом Центра, на основе сочетания принципов единоначалия и коллегиальности.

Единоличным исполнительным органом Центра является директор, назначаемый и освобождаемый от должности Учредителем в установленном действующим трудовым законодательством порядке, который осуществляет текущее руководство деятельностью Центра.

Структура управления представляет собой открытую систему взаимосвязанных между собой всех групп участников образовательного процесса.

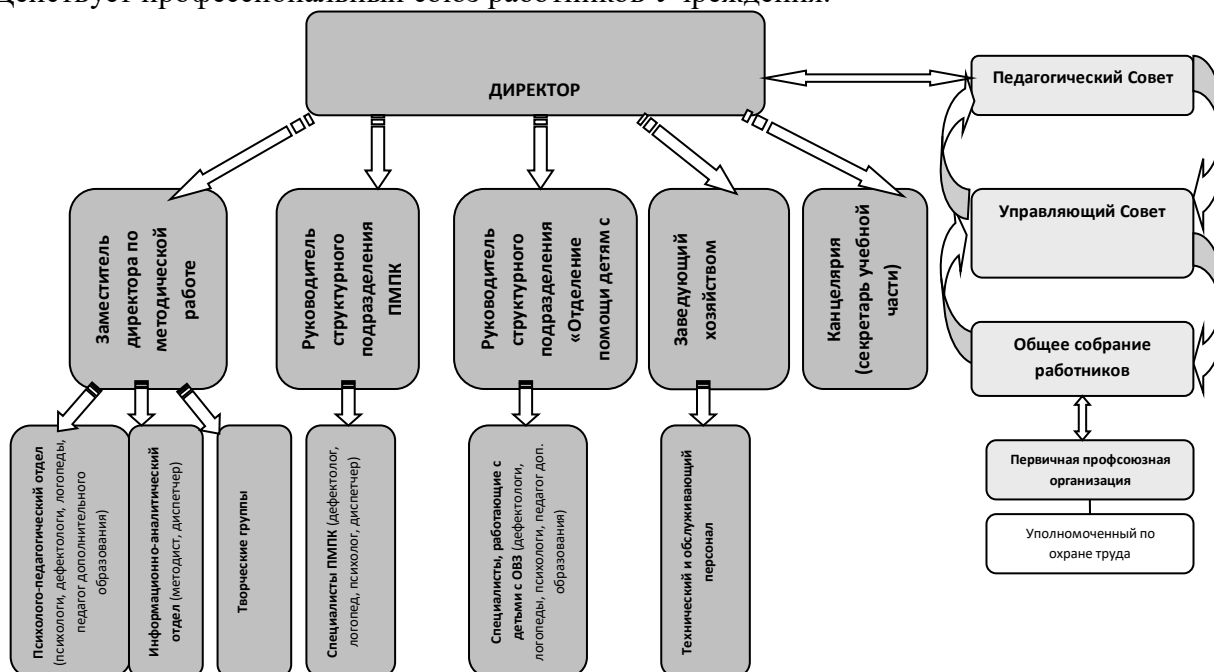
В структуру Центра входят следующие отделы:

- психолого-педагогический отдел;
 - информационно-аналитический отдел;
 - отдел административно-хозяйственной деятельности и охраны труда
- и структурные подразделения:

1. территориальная психолого-медико-педагогическая комиссия (далее-ПМПК).
2. «Отделение помощи детям с ОВЗ».

В Центре формируются коллегиальные органы управления: Общее собрание работников учреждения, Педагогический Совет, Управляющий Совет.

Действует профессиональный союз работников Учреждения.



Обеспечение безопасности

1. В Центре разработаны:

- * паспорт антитеррористической защищенности;
- * паспорт дорожной безопасности;
- * паспорт социально-значимого объекта;
- * декларация пожарной безопасности.

2. Имеется автоматическая установка пожарной сигнализации.

3. Заключен договор с федеральным государственным казенным учреждением «Управление вневедомственной охраны Управления Министерства внутренних дел Российской Федерации по Тульской области» об охране объекта с помощью передачи тревожных извещений с мобильных и стационарных телефонных устройств связи.

4. Заключен договор с ООО «Технический центр -01» на техническое обслуживание систем пожарной безопасности.

5. В Центре ведутся мероприятия по соблюдению правил пожарной безопасности и ПДД

4. КОНЦЕПЦИЯ РАЗВИТИЯ ЦЕНТРА

4.1. Идеология Центра строится на следующих принципах:

- **Гуманизация образования и социума**, окружающего ребенка, предполагающая значительное повышение психолого-педагогической компетентности всех субъектов образовательного пространства;
- **Принцип детоцентризма** означает, что вся образовательная деятельность, организуемая в учреждении, направлена на удовлетворение потребностей развивающейся личности ребенка и развитие его интересов.
- **Принцип природосообразности** требует соотносить предлагаемые программы, формы работы и способы психолого-педагогического взаимодействия с ребенком с его актуальными и потенциальными возможностями; учитывать, что каждый ребенок имеет свою траекторию, свой темп развития, поэтому может сравниваться только с самим собой.
- **Принцип инвариантно-модульного построения программ**, характеризующийся сочетанием общеразвивающих программ для всех детей (инвариант) и вспомогательных программ - модулей, необходимых для коррекции и интенсификации развития детей с учетом их индивидуальных особенностей.
- **Принцип обратной связи** создает основу для заинтересованного и ответственного диалога в системе «семья - Центр» и повышает эффективность образовательной деятельности.

4.2 Миссия Центра: создание таких условий через оказание комплексной помощи с использованием мультидисциплинарного подхода, при которых клиенты Центра могли бы реализовать свой личностный потенциал, умение адаптироваться к жизни в современном обществе, обрести свою жизненную позицию, включиться в процесс собственного самообразования и самовоспитания.

4.3. Концепция деятельности Центра строится с учетом следующих условий:

Внешние условия:

- Изменение требований к деятельности центров психолого-педагогической, медицинской и социальной помощи, с учетом применения норм современного законодательства.

- Обновление технологий по предупреждению детского неблагополучия и психолого-педагогического сопровождения детей и их ближайшего окружения.

Внутренние условия:

- Совершенствование структуры и содержания образования ППМС – центра.
- Развитие профессионализма и творческого потенциала педагогических кадров;
- Содействие повышению роли семьи в воспитании детей.

И включает в себя:

- приведение нормативно-правовой базы деятельности Центра в соответствие с действующим законодательством;
- совершенствование системы сопровождения, направленной на повышение психолого-педагогической компетентности педагогических и административных работников, родителей (законных представителей) обучающихся, позволяющей создать условия для всестороннего развития детей и достижения ими современного качества учебных результатов и результатов социализации;
- совершенствование системы психолого-педагогического сопровождения обучающихся с особыми образовательными потребностями (в т.ч. с РАС и признаками РАС; в рамках Службы ранней помощи);
- реализацию и периодическое обновление программно-методического комплекса, позволяющего организовывать сопровождение развития ребенка на всех возрастных этапах и повышать психологическую культуру участников образовательного процесса.

4.4. Концептуальные направления деятельности.

4.4.1. Образовательная деятельность Центра по дополнительным общеобразовательным общеразвивающим программам.

Данная деятельность направлена на:

- формирование и развитие творческих способностей обучающихся;
- удовлетворение индивидуальных потребностей обучающихся в интеллектуальном, художественно-эстетическом, нравственном и интеллектуальном развитии;
- формирование культуры здорового и безопасного образа жизни, укрепление здоровья обучающихся;
- создание и обеспечение необходимых условий для личностного развития, укрепление здоровья, профессионального самоопределения и творческого труда обучающихся;
- социализацию и адаптацию обучающихся к жизни в обществе;
- формирование общей культуры обучающихся;
- удовлетворение иных образовательных потребностей и интересов обучающихся, в том числе обучающихся с ограниченными возможностями здоровья, детей-инвалидов.

Ресурсы ППМС- Центра в организации дополнительного образования детей и **опыт работы** в направлении решения задач дополнительного образования, ориентированных на создание условий для социализации и адаптации детей и подростков, содействие им в личностном развитии, реализации творческого потенциала, индивидуальных потребностей в интеллектуальном и социальном развитии (ст.75 Закона об образовании):

- организация работы общеразвивающих и коррекционно-развивающих групп для детей и подростков;
- разработка и реализация социально-значимых проектов и программ;
- участие в конкурсах;
- организация работы с детско-родительскими группами;
- обеспечение комплексного решения проблем профилактики различного рода зависимостей среди подростков и учащейся молодежи в образовательном пространстве города, повышение эффективности деятельности по предупреждению правонарушений, координации деятельности образовательных учреждения по организации профилактической работы;

- организация прикладных исследований по выявлению причин, факторов и условий возникновения детского неблагополучия,
- анализ эффективности методов, форм и приемов оказания профессиональной помощи специалистами Центра.

4.4.2. Психологическое сопровождение образовательного процесса.

Система психологического сопровождения образовательного процесса в общеобразовательных организациях должна учитывать современные требования и задачи образования, основываться на идее психолого-педагогического сопровождения развития личности каждого ребенка и включенности психологической службы в процесс медико-психолого-педагогического сопровождения образовательного процесса.

Деятельность по психологическому обеспечению образовательного процесса в общеобразовательных учреждениях регламентируется Законом об образовании в РФ, ФГОС начального общего образования, ФГОС основного общего образования, ФГОС дошкольного образования, ФГОС начального общего образования обучающихся с ограниченными возможностями здоровья, ФГОС образования обучающихся с умственной отсталостью (интеллектуальными нарушениями).

В рамках данного направления целесообразно продолжение реализации следующих мероприятий:

1. Просвещение педагогов и родителей с целью формирования и развития психологической компетентности обучающихся, родителей, педагогов.
2. Изучение (мониторинг) развития личности и уровня сформированности универсальных учебных действий ребенка с целью проектирования индивидуального образовательного маршрута обучения и развития ребенка и формирования ключевых компетенций.
3. Реализация комплексного индивидуально ориентированного психолого-медико-педагогического сопровождения в условиях образовательного процесса детей с особыми образовательными потребностями с учётом состояния здоровья и особенностей психофизического развития (в соответствии с рекомендациями психолого-медико-педагогической комиссии).

Задачи психологического сопровождения на разных ступенях образования различны:

1. Дошкольное образование. Психолого-педагогическая поддержка, создание условий развития ребенка, открывающих возможности для его позитивной социализации, его личностного развития, развития инициативы и творческих способностей на основе сотрудничества со взрослыми и сверстниками и соответствующим возрасту видам деятельности; на создание развивающей образовательной среды, которая представляет собой систему условий социализации и индивидуализации детей, ранняя диагностика и коррекция нарушений в развитии, обеспечение готовности к школе.
2. Начальная школа — обеспечение равных возможностей получения качественного начального общего образования; духовно-нравственного развития и воспитания; преемственности основных образовательных программ; сохранения и развития культурного разнообразия и языкового наследия, духовных ценностей; создание условий для эффективной реализации и освоения обучающимися основной образовательной программы начального общего образования для индивидуального развития всех обучающихся, в особенности, одаренных детей и детей с ограниченными возможностями здоровья.
3. Основная школа — сопровождение перехода в основную школу, адаптации к новым условиям обучения, поддержка в решении задач личностного и ценностно-смыслового самоопределения и саморазвития, помощь в решении личностных проблем и проблем социализации, формирование жизненных навыков и компетенций, профилактика неврозов, помощь в построении конструктивных отношений с родителями и сверстниками, профилактика девиантного поведения, наркозависимости.

4. Старшая школа — помощь в профильной ориентации и профессиональном самоопределении, поддержка в решении экзистенциальных проблем (самопознание, поиск смысла жизни, достижение личной идентичности), развитие временной перспективы, способности к целеполаганию, развитие психосоциальной компетентности, профилактика девиантного поведения, наркозависимости.

При этом особое внимание необходимо уделять переходным этапам в развитии и образовании детей.

4.4.3. Организация работы по предупреждению детского неблагополучия.

В современных условиях, когда эффективность деятельности субъектов социальной политики все больше оценивается с позиций профилактики детского неблагополучия, возрастает роль Центра как организации, призванной выявлять детей, нуждающихся в психологической, педагогической, медицинской и социальной помощи, и оказывать им адекватную помощь в адаптации и социализации, преодолении трудностей взросления и решении проблем обучения.

Ключевыми международными критериями детского благополучия, используемыми для сравнительной оценки положения детей в разных странах, приняты такие показатели, как эмоциональное благополучие (субъективное восприятие благополучия самими подростками, детьми), поведенческие риски, отношения в семье и со сверстниками. Помощь детям с учетом этих показателей имеет прямое отношение к сфере деятельности Центра.

В общем виде **задача** центров в профилактике неблагополучия определяется как выявление и устранение факторов, препятствующих развитию и социализации детей - с опорой на их собственные ресурсы, образовательные организации и семьи.

Анализ базы данных клиентов Центра за последние несколько лет показывает, что около 25% семей, обратившихся за помощью, составляют семьи, находящиеся в трудной жизненной ситуации, т.е. ситуации повышенного социального риска (семьи беженцев или вынужденных переселенцев, малообеспеченные, с избыточной иждивенческой нагрузкой, то есть имеющие в своем составе инвалидов, семьи, воспитывающие детей-инвалидов, семьи безработных, неполные семьи, приемные и опекунские семьи). Некоторые из них состоят на учете как находящиеся в социально опасном положении, где по объективным или субъективным причинам затруднено социальное функционирование.

Современные исследователи детства среди негативных тенденций развития сегодняшних детей отмечают следующие:

- Поляризация психического развития детей и подростков по уровню развития. Модель «трех пиков» - соответственно, традиционно «среднего» уровня развития, «опережающего», и лежащего в пограничной зоне перехода к вариантам «низкого» уровня развития.

- Рост группы детей, для которого характерно неблагоприятное, проблемное течение психического развития множественной этиологии.

- Нарастание выраженности факторов риска (биологических, семейных, социальных) и их умножение.

- Форсирование интеллектуального развития детей и подростков в форме искусственной акселерации. Стремление «овзрослить и осерьезнить ребенка» (К.И.Чуковский). Опасность «перекоса», переноса акцента на интеллектуальное развитие ребенка в ущерб личностному развитию.

- Изменение мотивационной сферы в направлении снижения познавательных мотивов и интересов, любознательности и любопытства, повышения значимости потребительских интересов.

- Нарушение типа эмоциональной привязанности в детско-родительских отношениях. Обеднение общения ребенка с близким взрослым.

- Ограничение общения детей и со сверстниками, рост явлений одиночества,

отвержения, низкий уровень коммуникативной компетентности, включая несформированность мотивов общения, сотрудничества и кооперации у значительной части детской популяции.

• «Вымывание» сюжетно-ролевой игры из жизни детей. Следствия: нарушения развития мотивационно-потребностной сферы ребенка-дошкольника, развития высших форм восприятия и наглядно-образного мышления, формирование внутреннего плана действий и воображения, произвольности поведения и деятельности ребенка, развития коммуникативной компетентности, морального развития.

В целом анализ имеющихся данных позволяет сделать вывод о том, что проблема образования и социализации современных детей — это сложная, комплексная проблема, суть которой в образовательной и социальной инклюзии различных категорий детей, имеющих различные возможности, особенности, склонности и интересы.

В настоящее время утверждено пять профессиональных стандартов работников образования, среди которых профессиональные стандарты «Педагог (педагогическая деятельность в дошкольном, начальном общем, основном общем, среднем общем образовании) (воспитатель, учитель)» и «Педагог-психолог (психолог в сфере образования)», которые напрямую отвечают требованиям Стратегии развития воспитания в Российской Федерации на период до 2025 года в части создания и реализации условий развития детей, и их содержание напрямую соотносится с задачами и приоритетами Стратегии, среди которых:

- повышение уровня психолого-педагогической поддержки социализации детей;
- содействие формированию у детей позитивных жизненных ориентиров и планов;
- оказание помощи детям в выработке моделей поведения в различных трудных жизненных ситуациях, в том числе проблемных, стрессовых и конфликтных;
- повышение эффективности поддержки уязвимых категорий детей (с ограниченными возможностями здоровья, оставшихся без попечения родителей, находящихся в социально-опасном положении, сирот), способствующей их социальной реабилитации и полноценной интеграции в общество;
- создание системы комплексного методического сопровождения деятельности педагогов и других работников, участвующих в воспитании подрастающего поколения, по формированию российской гражданской идентичности.

Таким образом, толкование проблемы детского неблагополучия может охватывать различные факторы как индивидуального, так и средового происхождения. В этом смысле предупреждение детского неблагополучия можно рассматривать как сквозную линию деятельности Центра вне зависимости от возраста ребенка, ограничений здоровья, семейной ситуации, социального контекста.

4.4.4. Психолого-педагогическое сопровождение детей с особыми образовательными потребностями.

Для создания доступной среды для детей с ограниченными возможностями приобретено специальное оборудование для сенсорной, игровой комнаты, спортивное оборудование и др. (в т.ч. оборудование и диагностический инструментарий, приобретенные в рамках реализации Комплексов мер по Развитию эффективных практик оказания комплексной помощи детям группы риска с признаками расстройства аутистического спектра и с расстройством аутистического спектра и Развитию служб ранней помощи).

Ежегодно в **Отделение помощи детям с ОВЗ (Отделение)**, функционирующем как структурное подразделение при Центре, зачисляется 25 детей с наиболее сложными, сочетанными диагнозами, тяжелыми нарушениями в развитии высших психических функций, имеющих инвалидность. Им оказывается регулярная комплексная помощь различных специалистов: педагога-психолога (со специализацией клинического психолога), учителей-дефектологов и логопедов, специалиста по адаптивной физкультуре,

арт-педагога. Для детей Отделения на базе Центра проводятся мероприятия социальной направленности (праздники посвященные дню толерантности, Дню защиты детей, Новогодние утренники, акции), в которых сами дети принимают активное участие, к проведению мероприятий привлекаются волонтеры из числа подростков общеобразовательных школ, дети и педагоги из ДДТ. Этим детям предоставляется возможность участия в конкурсах творческих работ муниципального и регионального уровней.

Кроме того, дети, имеющие задержку психического и психо-речевого развития, дети с ТМНР, демонстрирующие признаки расстройств аутистического спектра, гиперактивности и др. включаются в функционирующие коррекционно-развивающие группы для детей соответствующего возраста, в которых реализуются не только дополнительные образовательные программы, но и программы «Ранней помощи».

В рамках реализации комплекса мер по ранней помощи, специалисты Центра реализуют программу «Направляемый диалог», которая предусматривает создание безопасных и развивающих детско-родительских отношений, путем развития чуткости ухаживающих взрослых и повышения их компетенций. Программу можно охарактеризовать, как возможность для родителей наладить успешное взаимодействие с детьми. В основу программы заложены такие принципы, как простота и доступность.

Для специалистов Центра, педагогических работников ОУ и ДОУ регулярно проводятся просветительские семинары по проблемам детей с ОВЗ. Специалисты регулярно повышают свою квалификацию на учебной площадке ассоциации «Содействие», ИРАВ. Принимают участие в межрегиональных и федеральных научно-практических конференциях в г. Тула и г. Москва.

Нормативные основания. Данное направление деятельности Центра необходимо в целях реализации требований Закона №273-ФЗ «Об образовании в РФ» в части обеспечения условий для образования детей с ограниченными возможностями здоровья (ОВЗ) (ст.79, пп.1,2 ,3) и реализации своего назначения – по обеспечению помощи детям, испытывающим трудности в освоении основных общеобразовательных программ, в развитии и социальной адаптации (ст.42 п. 1,2) и помощи образовательным организациям в выборе оптимальных методов обучения и воспитания обучающихся, испытывающих трудности в освоении основных общеобразовательных программ, выявлении и устранении препятствий к обучению (ст.42 п.4).

Практические основания.

- наличие высококвалифицированных специалистов по коррекционной работе с детьми с ОВЗ и инвалидностью, база психолого-медико-педагогической комиссии (ПМПК), а также психолого-педагогического консилиума специалистов для выявления особенностей ребенка и оптимизации социальной ситуации его развития;
- организационно-методическая база, позволяющая организовать повышение психолого-педагогической компетентности педагогов инклюзивной практики в образовательных учреждениях города, методическую поддержку и помощь;
- наличие специализированного оборудования, методик и программ коррекции и реабилитации детей с ОВЗ.

Таким образом, имеется многолетний и продуктивный опыт работы по коррекции развития детей с ОВЗ и их интеграции в образовательную и социальную среду, значительные кадровые, научно-методические, материально-технические ресурсы, развивается межведомственное и межрегиональное сотрудничество, постоянно совершенствуются образовательная деятельность и образовательные услуги - в соответствии с социальным запросом, нормативными требованиями, достижениями в прикладной науке, педагогической и социальной практике. Данные ресурсы позволяют организовать психолого-педагогическое сопровождение детей с особыми образовательными потребностями максимально эффективно.

Задачи:

- совершенствование подходов и технологий подготовки детей с ОВЗ и инвалидностью к интеграции в образовательную среду; отработка и внедрение в инклюзивную практику эффективных подходов и технологий обучения, адаптации и социализации детей с ОВЗ;
- внедрение современных подходов психолого-педагогического сопровождения обучающихся с РАС: апробирование и реализация программы «Подготовка к школе детей с РАС», организация работы с подростками по методу «Социальные истории», применение в практике современного диагностического инструментария (VB-MAPP, RCDI-2000, KID, ADI- R);
- совершенствование системы сопровождения семьи в рамках Службы ранней помощи (Службы): организация консультативного пункта, междисциплинарная диагностика развития ребенка, разработка и реализация индивидуальных программ ранней помощи (ИПП), реализация программы повышения родительской компетентности «Направляемый диалог», организация обучения специалистов Службы новым подходам, направлениям, методам и приемам.
- обеспечение необходимых организационно-методических ресурсов и помощи организациям, осуществляющим образовательную деятельность по основным общеобразовательным программам.

4.4.5. Совершенствование деятельности АТ ПМПК.

По данным на 2018 -19 учебный год на территории деятельности Алексинской территориальной ПМПК проживает около 12000 детей в возрасте от 0 до 18 лет. За 2018 -19 учебный год ПМПК обследовано 522 ребенка, из них получили статус «ребенок с ОВЗ» - 513.

В своей деятельности психолого-медико-педагогическая комиссия (ПМПК) руководствуется современной нормативной и правовой базой.

ПМПК работает в полном соответствии с Законом «Об образовании в РФ» от 29.12.12 № 273-ФЗ, Положением о ПМПК (приказ Министерства образования и науки Российской Федерации от 20 сентября 2013 г. N 1082) и другими действующими нормативными документами.

Цель ПМПК – выявление детей и подростков с отклонениями в развитии, проведение комплексного диагностического обследования несовершеннолетних и разработка рекомендаций, направленных на определение специальных условий для получения ими образования и сопутствующего медицинского обслуживания.

Основные задачи, стоящие перед ПМПК:

- комплексная, всесторонняя, динамическая диагностика резервных возможностей ребенка и нарушений его развития;
- определение специальных условий для получения образования несовершеннолетними;
- подбор, проектирование и инициирование организации специальных условий обучения и воспитания, а также лечения и медицинской поддержки, адекватных индивидуальным особенностям ребенка;
- разработка и апробация индивидуально-ориентированных методов диагностико-коррекционной работы с детьми, проходящими обследование, отражение в рекомендациях способов внедрения наиболее эффективных из этих методов с последующим отслеживанием динамики и уровня социальной адаптации в процессе интеграции ребенка в соответствующие образовательные условия.

В тоже время, в связи с тем, что ситуация в образовательном пространстве постоянно изменяется, в деятельности ПМПК появляется новый функционал:

- проведение обследования детей с целью определения специальных условий при проведении государственной итоговой аттестации по образовательным программам основного общего и среднего общего образования;

- межведомственное взаимодействие ПМПК с федеральными государственными учреждениями медико-социальной экспертизы в целях координации действий по освидетельствованию детей, в том числе по обмену информацией, для повышения объективности принимаемых решений по установлению инвалидности и разработке оптимальных для детей-инвалидов индивидуальных программ реабилитации;

- ежегодное обследование детей с социальной депривацией (воспитывающихся в семьях опекунов (попечителей), приемных семьях) для получения замещающими родителями дополнительных мер социальной поддержки;

- организация и проведение диагностического обследования несовершеннолетних с девиантным и деликвентным поведением, легкими и тяжелыми поведенческими нарушениями, а также оценивание поведения детей с тяжелыми и легкими поведенческими нарушениями в динамике;

- обследование обучающихся в возрасте от 0 до 21 года.

Кроме того, происходят изменения и в деятельности ПМПК:

- усиление консультативной и поддерживающей роли ПМПК, предусматривающей возможность длительного динамического обследования и неоднократного консультирования родителей (законных представителей) и педагогов по вопросам дальнейшего сопровождения ребёнка и реализации рекомендаций;

- унификация подходов ведения электронного учета деятельности ПМПК;

- формирование системы статистического учета детей, прошедших ПМПК;

- оптимизация подходов к структуризации данных для подготовки и представления отчетности о деятельности ПМПК.

5. ЦЕЛИ, ЗАДАЧИ, ПРИОРИТЕТНЫЕ НАПРАВЛЕНИЯ ПРОГРАММЫ

Цели Программы:

- создание условий для оказания психолого-педагогической помощи детям, испытывающим трудности в освоении основных общеобразовательных программ, развитии и социальной адаптации, попавшим в трудную жизненную ситуацию;
- сопровождение образовательных учреждений;
- повышение качества предоставляемых услуг населению.

Задачи программы:

1. Приведение условий сопровождения в соответствие с требованиями действующего законодательства.
2. Создание оптимально комфортной образовательной среды для наиболее полного раскрытия и развития потенциала детей, формирование ключевых компетентностей, которые обеспечивают успешную адаптацию, являются наиболее актуальными в социально-культурной и социально-экономической перспективе.
3. Разработка и внедрение системы сопровождения, направленной на повышение психолого-педагогической компетентности педагогических и административных работников, родителей (законных представителей) обучающихся, позволяющей создать

условия для всестороннего развития детей и достижения ими современного качества учебных результатов и результатов социализации.

4. Организация помощи ОУ по вопросам обучения и воспитания детей, испытывающих трудности в освоении основных общеобразовательных программ, развитии и социальной адаптации.
5. Расширение вида услуг населению и привлечение внебюджетных средств.

6. СРОКИ, ЭТАПЫ, ОСНОВНЫЕ МЕРОПРИЯТИЯ ПРОГРАММЫ

Начало: "1" сентября 2019 года.

Окончание: "30" декабря 2023 года.

1 этап - 2019 год

- **организационно-проектировочный**

2 этап – 2020-2022 год

- **практический**

3 этап – 2023 год

- **обобщающий**

Мероприятия	Этапы		
	организац ионно- проектиро вочный	практическ ий	обо бщающий
1. Приведение нормативной и документальной базы в соответствие с современными требованиями (разработка и корректировка локальных актов).	+		+
2. Совершенствование программно-методического комплекса (в т.ч. разработка образовательных программ).	+	+	
3. Аттестация кадров.	+	+	
4. Мониторинг потребности в спектре услуг службы сопровождения.	+		
5. Разработка базовых пакетов услуг для всех категорий детей.	+		
6. Расширение спектра оказываемых услуг.		+	
7. Реализация мероприятий по сопровождению субъектов образовательного пространства по основным направлениям деятельности Центра.	+	+	+
8. Внедрение современных научно обоснованных диагностических подходов и методик в практику исследования индивидуальных особенностей детей с ОВЗ и инвалидностью, их индивидуальных и семейных ресурсов и ограничений.	+	+	+

9. Конкретизация и усиление роли ПМПК в определении специальных образовательных условий для детей с ограниченными возможностями здоровья, работа по предупреждению неблагополучия в школьной среде.	+	+	
10. Функционирование психолого-педагогического консилиума при Отделении помощи детям с ОВЗ.	+	+	+
11. Совершенствование практики работы психолого-педагогического консилиума с целью объективации психологического статуса детей с ОВЗ, их образовательных и социальных потребностей, рисков и ограничений адаптации и социализации.		+	+
12. Отработка методики и практики разработки индивидуальных программ коррекционно-развивающей и социализирующей помощи детям с ОВЗ с учетом их индивидуальных особенностей и задач интеграции.		+	+
13. Систематизация опыта работы по сопровождению детей раннего возраста.		+	+
14. Методическая, практическая и психологическая поддержка педагогов ОУ, реализующих инклюзивную практику; практическое обучение педагогов современным эффективным подходам и технологиям обучения детей ОВЗ и инвалидностью совместно со сверстниками, учета их индивидуально-типологических особенностей и особых образовательных потребностей.	+	+	+
15. Организация сетевого взаимодействия с образовательными организациями и другими учреждениями города	+	+	
16. Совершенствование и трансляция системы программно-методического сопровождения, направленной на повышение психолого-педагогической компетентности педагогических и административных работников, родителей (законных представителей) обучающихся.	+	+	+

7. ФИНАНСОВОЕ ОБЕСПЕЧЕНИЕ ПРОГРАММЫ

Основными источниками финансирования деятельности Центра являются:

- муниципальный бюджет;
- внебюджетные источники: гранты, спонсорские средства.

Основным источником реализации Программы является бюджет, основание для финансирования – муниципальное задание на реализацию образовательных услуг и работ. Перечень образовательных услуг в муниципальном задании должен соответствовать базовому перечню образовательных услуг Министерства образования и науки РФ. Бюджетное финансирование деятельности Центра по реализации услуг и работ в соответствии с муниципальным заданием должно осуществляться по нормативам, устанавливаемым финансовыми органами субъекта РФ на основании обоснования их востребованности и трудоемкости.

8. ОЖИДАЕМЫЕ КОНЕЧНЫЕ РЕЗУЛЬТАТЫ ВЫПОЛНЕНИЯ ПРОГРАММЫ

1. Повышение качества психолого-педагогического сопровождения детей испытывающих трудности в освоении основных общеобразовательных программ, развитии и социальной адаптации.

2.1. Увеличение количества (вариативность) образовательных программ, учитывающих образовательные потребности и индивидуальные особенности учащихся.

2.2. Достижение положительной динамики планируемых результатов обучения по реализуемым дополнительным общеобразовательным общеразвивающим программам.

2.3. Сохранение стабильной доли потребителей (детей, родителей, их законных представителей), удовлетворенных качеством и доступностью услуги.

2.4. Повышение профессионализма и компетентности специалистов Центра.

3. Обновление программно-методического комплекса для реализации системы сопровождения, направленной на повышение психолого-педагогической компетентности педагогических и административных работников, родителей (законных представителей) обучающихся, позволяющей обеспечить условия для всестороннего развития детей и достижения ими современного качества учебных результатов и результатов социализации.

4. Функционирование системы психолого-педагогического сопровождения образовательных учреждений по вопросам обучения и воспитания, развития и успешной социализации детей и подростков. Реализация:

- мероприятий психопрофилактической направленности
- мероприятий психопросветительской направленности
- социально-психологического мониторинга образовательной среды.

5. Увеличение доли внебюджетного финансирования.

Обобщая вышеизложенное, можно сделать вывод, что система психолого-педагогического сопровождения является необходимым компонентом современного образования. Реализация Программы развития учреждения позволит обеспечить современное качество, доступность и эффективность оказания психологической помощи всем участникам образовательного процесса, расширит поле профессионального и межведомственного взаимодействия, улучшит сферу взаимодействия с социумом, повысит доступность и качество предоставляемых Центром услуг населению.

9. ПРОГНОЗИРУЕМЫЕ РИСКИ, СПОСОБЫ ИХ ПРЕДУПРЕЖДЕНИЯ ПРИ РЕАЛИЗАЦИИ ПРОГРАММЫ

Возможные риски реализации Программы развития и способы их преодоления.

1. Риск изменения кадрового состава, уменьшения кадрового потенциала в учреждении.

Способы преодоления:

- * совершенствование кадровой политики, создание благоприятных условий для роста профессионального мастерства, компетентности и творческой самореализации каждого работника;
- * совершенствование системы стимулирования персонала;
- * создание эффективной системы адаптации вновь пришедших педагогов;
- * возрождение традиций наставничества;
- * обеспечение благоприятного социально-психологического климата в коллективе.

2. Риск снижения бюджетного финансирования.

Способы преодоления:

- * эффективное использование внутренних ресурсов;
- * разработка и реализация перечня платных услуг;
- * поиск внешних источников финансирования (спонсоров, партнеров).

3. Риск снижения конкурентоспособности учреждения.

Способы преодоления:

- * повышение профессиональной компетентности педагогов;
- * использование инновационных технологий;
- * укрепление и расширение информационного обмена и взаимодействия с научными, образовательными, культурными учреждениями и организациями;
- * расширение перечня реализуемых дополнительных образовательных программ и оказываемых услуг, направленных на более полное удовлетворение запросов родителей и самих клиентов Центра.
- * обеспечение безопасности, и здоровьесбережения в учреждении.

10. КОНТРОЛЬ ВЫПОЛНЕНИЯ ПРОГРАММЫ

Управление и контроль за реализацией Программы осуществляется координатором Программы - администрацией Центра.

Администрация Центра несет ответственность за ход и конечные результаты реализации Программы, определяет формы и методы управления реализацией Программы в целом.

Каждый квартал структурные подразделения Центра и специалисты готовят отчеты об итогах реализации основных направлений Программы с содержащимся в них структурным анализом по проблемам.

В конце года администрация Центра готовит развернутый анализ по итогам заявленного периода с предложением комплекса мероприятий по корректировке полученных результатов.